

**Инструкция**  
по установке и настройке  
СКД Шэлт Офис

**ООО Шэлни**  
**2009г.**

Порядок установки Шэлт Доступ версия Офис.  
Настоящая инструкция описывает порядок установки и настройки программного обеспечения Шэлт Доступ версия Офис на компьютер.

## Оглавление.

Оглавление.....	2
Состав пакета установки.....	2
Порядок установки.....	2
Установка Шэлт Доступ версия Офис.....	2
Настройка Шэлт Доступ версия Офис.....	4
Конфигуратор Шэлт Доступ.....	4
Поиск контроллера.....	6
Настройки контроллера.....	7
Добавить сотрудника.....	7
Задать временную зону.....	8
Зарегистрировать карточку.....	9
Настройка доступа.....	10

## Состав пакета установки.

Пакет программ для установки состоит из одной программы установки, которая включает в себя инсталляторы всех необходимых элементов СКД Шэлт Доступ версия Офис. Пакет установки включает в себя один исполняемый файл SheltAccess-3.0.1.28.exe.

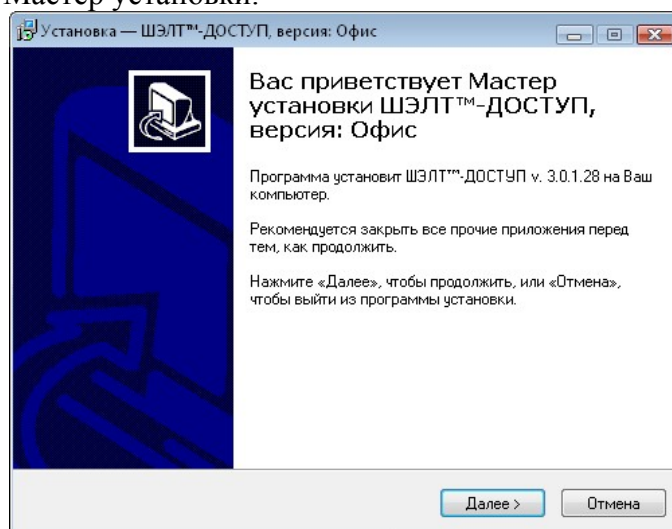
## Порядок установки.

Установка программ производится путем запуска необходимого инсталлятора. При первой установке рекомендуем следовать инструкции, и последовательно запустить все исполняемые файлы.

## Установка Шэлт Доступ версия Офис.

Запустите файл SheltAccess-3.0.1.28.exe.

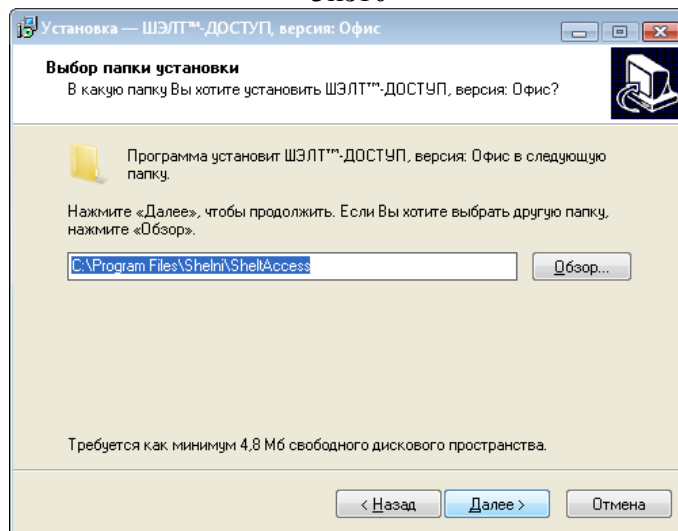
Вас поприветствует Мастер установки.



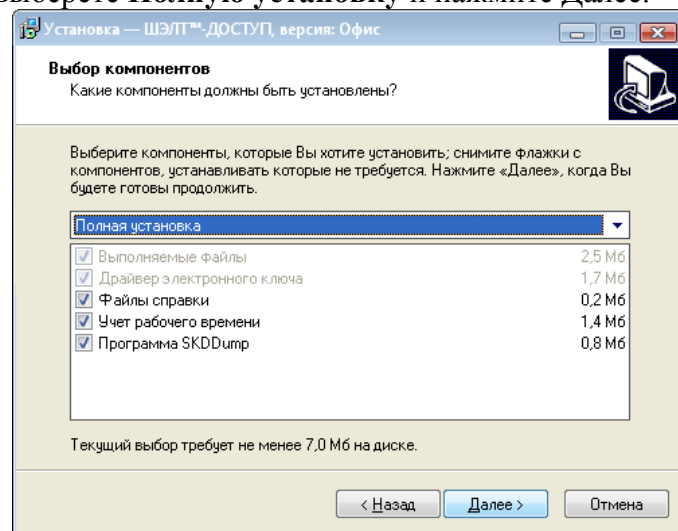
Выберете "Далее" и следуйте указаниям мастера установки.

По умолчанию программа будет установлена в папку Shelt Access по адресу:

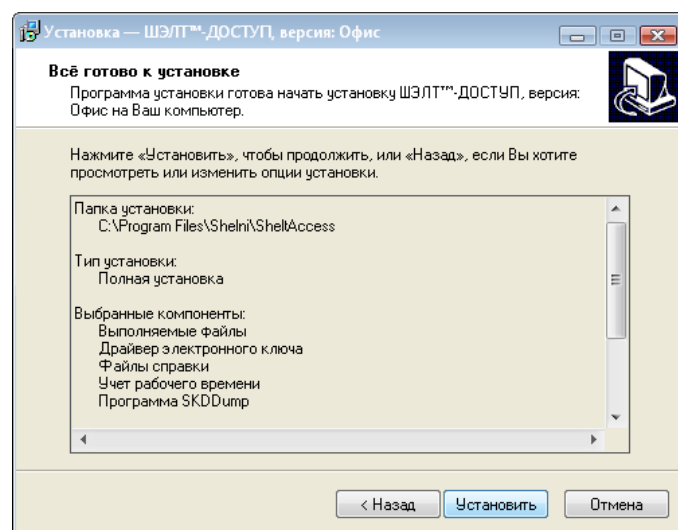
C:\Program Files\shelni при необходимости его можно изменить в следующем окне инсталлятора.



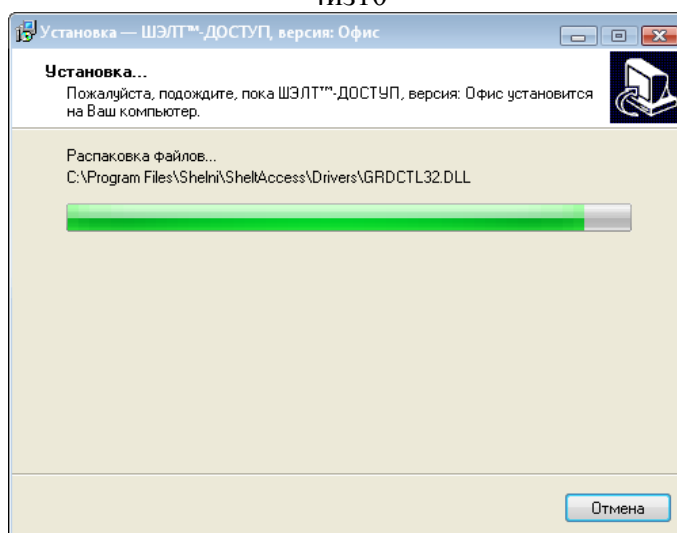
В следующем окне выберете **Полную установку** и нажмите **Далее**.



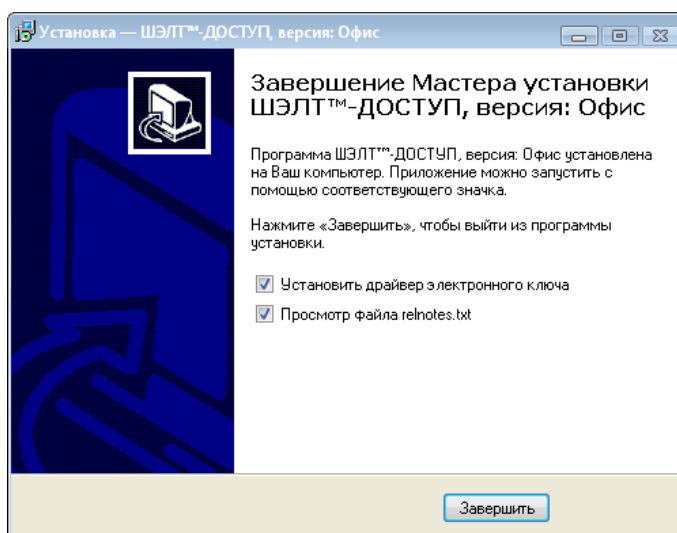
В следующих окнах установщика рекомендуется согласиться с предлагаемым расположением рабочих ярлыков. На этом подготовительный этап установки программы закончен и инсталлятор предложит установить программу.



Нажмите **Установить** и наблюдайте за ходом установки программы.



По окончании установки появится окно завершения. Поставьте галочку в окне: Установить драйвер электронного ключа. Нажмите «Завершить».

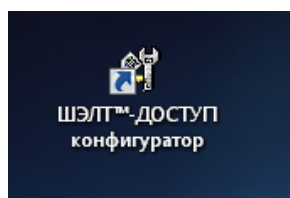


На этом установка программного пакета СКД Шэлт Доступ версия Офис закончена.

## Настройка Шэлт Доступ версия Офис.

### **Конфигуратор Шэлт Доступ.**

При установке программы на рабочем столе создается ярлык Конфигуратора программы.

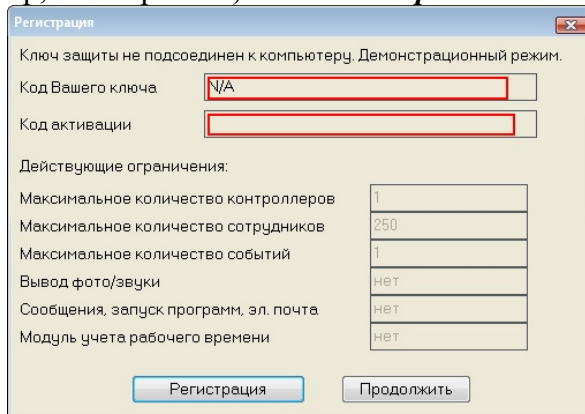


Для запуска программы требуется только исполняемый файл SKDMgr. Программа SKDMgr предназначена для записи и изменения информации, записанной в память контроллеров, ведения списков сотрудников и назначения сотрудникам прав доступа к объектам. Вся информация сохраняется в файле конфигурации SKD.CFG. расположенном : C:\Program Files\shelni\SheltAccess. Все параметры, введенные или измененные в процессе работы, записываются на диск автоматически.

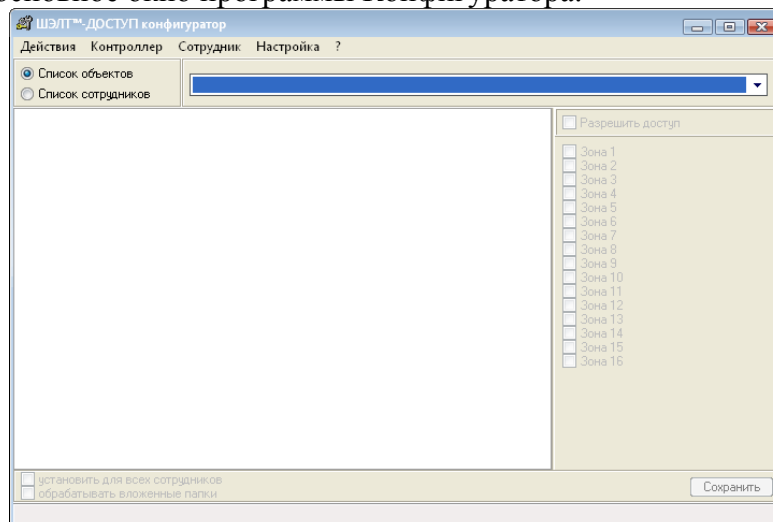
## 5из10

Запустите программу Конфигуратора, дважды щелкнув правой кнопкой мышки по ярлычку ШЭЛТ ДОСТУП конфигуратор на рабочем столе или запустив исполняемый файл SKDMgr.exe находящийся в папке Shelt Access по адресу:  
C:\Program Files\shelni.

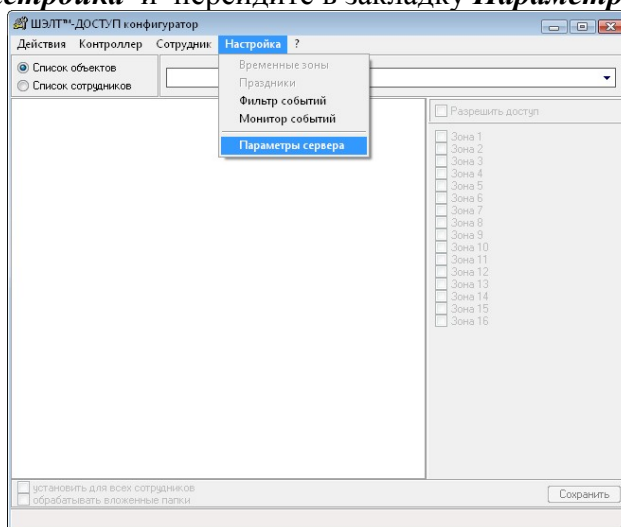
При первом запуске программы в появившемся окне с Кодом ключа и Кодом активации программы оставьте не заполненными программа будет работать в демо-режиме (Один контроллер, 250 карточек).Нажмите **Продолжить**.



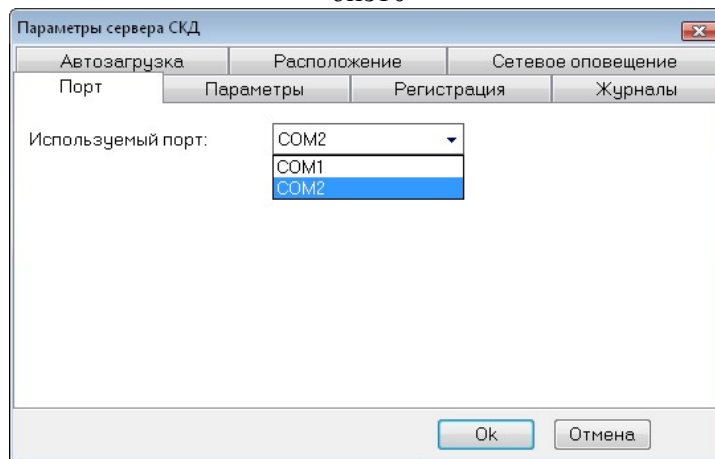
Далее появится основное окно программы Конфигуратора.



При первом запуске и настройке программы выполните следующие действия: Откройте закладку **Настройка** и перейдите в закладку **Параметры сервера**



В закладке **Порт** выберете COM – порт к которому подключен интерфейсный модуль СКД. Нажмите **Ok**.

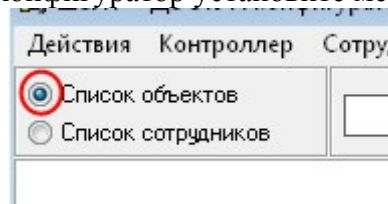


Закладка **Параметры** установите галку в чекбоксе «Не контролировать номера ячеек памяти при анализе журнала событий».

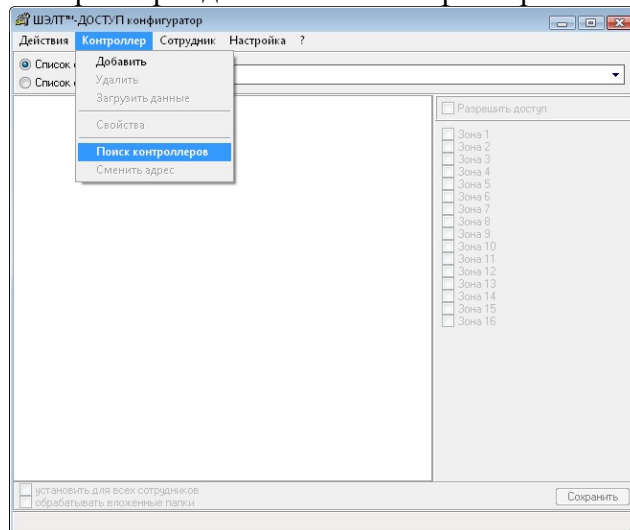
Закладка **Журналы** должны быть заполнены адреса папок, в которые будут сохраняться Журнал событий и остальные Log- файлы. В противном случае можно потерять журнал событий невозможно будет сформировать отчет по сотрудникам о рабочем времени.

### **Поиск контроллера.**

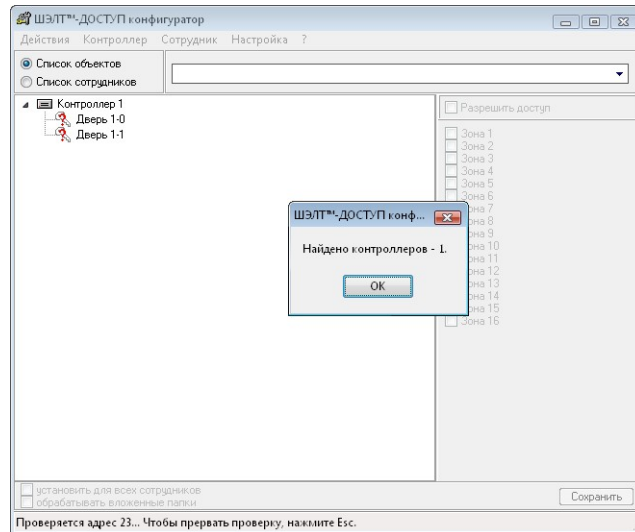
В основном окне программы Конфигуратор установите метку напротив списка объектов.



Перейдите к закладке **Контроллер** и далее **Поиск контроллеров**.



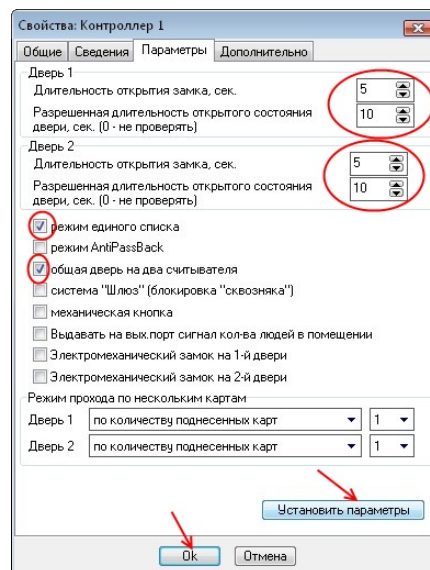
Начнется поиск контроллера и в основном окне программы появится контроллер и соответствующе ему две двери. Остановить поиск можно нажав клавишу Esc.



На этом поиск контроллера завершен.

### **Настройки контроллера.**

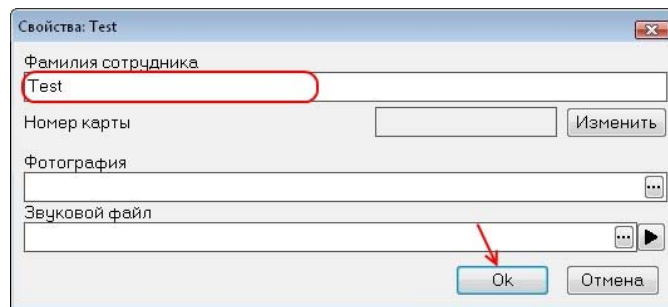
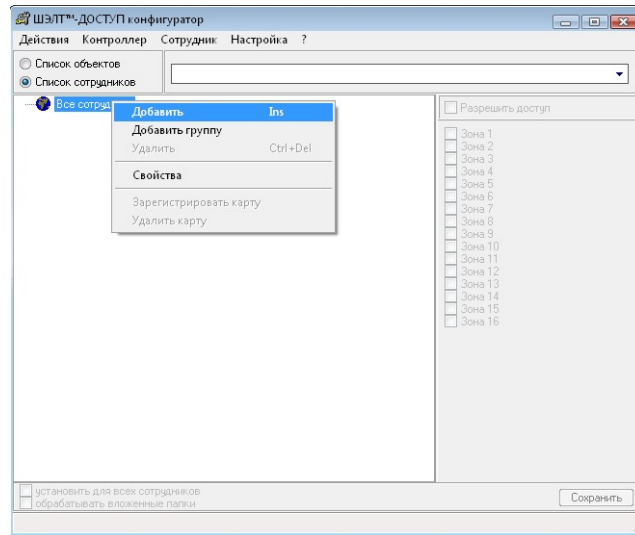
В основном окне программы щелкните правой кнопкой мышки по найденному контроллеру. В появившемся раскрывающемся списке выберите **Свойства** и далее перейдите к закладке **Параметры**. Установите Необходимое время открывания замка и двери, режим единого списка режим одна дверь на два считывателя. Нажмите установить параметры и ОК.



Настройки будут внесены в контроллер.

### **Добавить сотрудника.**

Для добавления сотрудника перейдите в главном окне программы к Списку сотрудников в окне программы появится символ «Все сотрудники». Щелкните по нему правой кнопкой мышки в раскрывающемся меню выберите «Добавить сотрудника». В заполните строки диалогового окна, нажмите ОК.



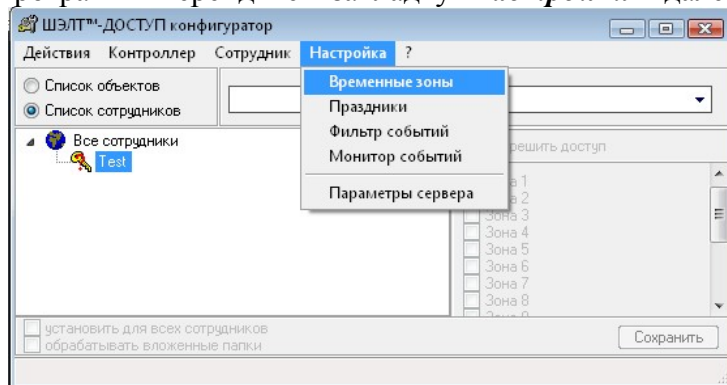
В основном окне программы появится новый сотрудник «Test».

Аналогичным образом можно создать отдельное подразделение «*Добавить группу*»

А уже в ней создать список сотрудников данного отдела.

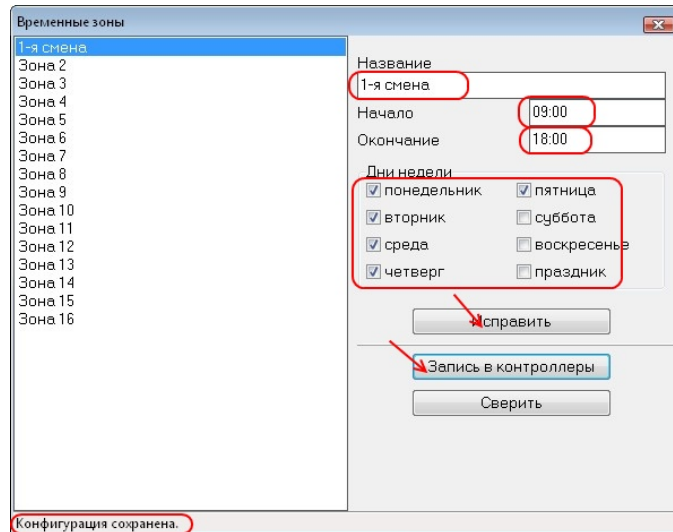
### ***Задать временную зону.***

В основном окне программы перейдите в закладку ***Настройки*** и далее ***Временные зоны***



В раскрывшемся окне нажмите ***Исправить*** и задайте название временной зоны (если необходимо), время начала, окончания работы, рабочие дни. По окончании редактирования параметров временной зоны нажмите ***Записать в контроллеры***.

В информационной строке появится сообщение: ***Конфигурация сохранена.***

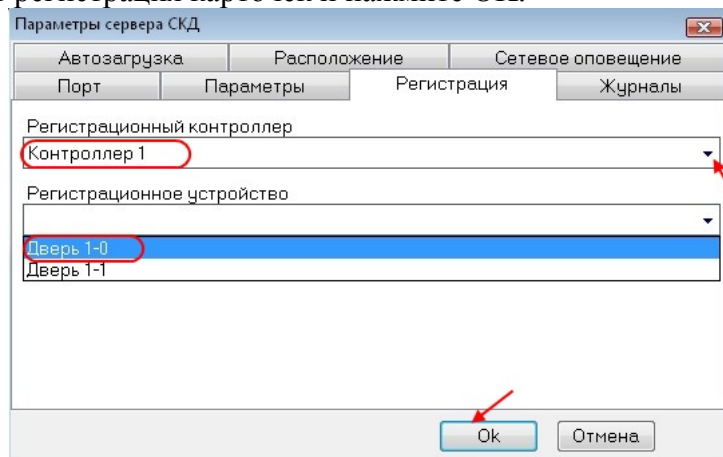


### **Зарегистрировать карточку.**

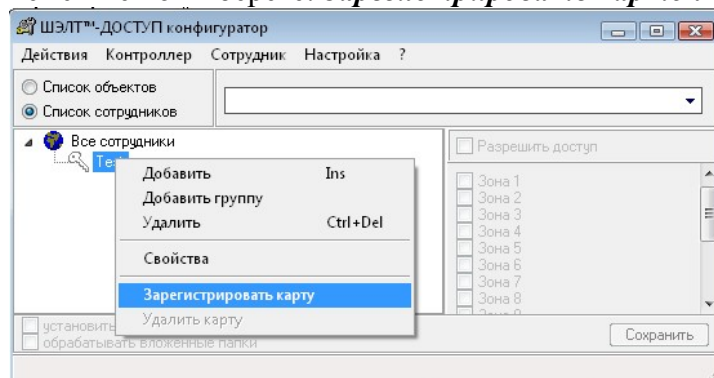
Запустите программу Шэлт Доступ Наблюдатель она находится по адресу: "C:\Program Files\shelni\SheltAccess\Watcher.exe"

Для регистрации карточек программе необходимо задать считыватель с которого будет опроисходить регистрация карточек. Для этого в окне Конфигуратора перейдите в закладку **Настройка --Параметры сервера—Регистрация.**

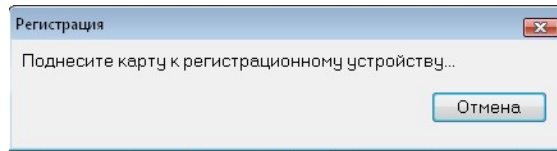
В открывшемся окне выберете Контроллер 1 и регистрационный считыватель с которого будет происходить регистрация карточек и нажмите ОК.




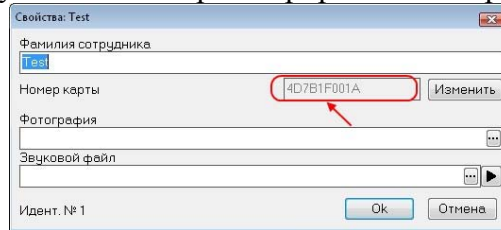
В окне программы Конфигуратора выделите сотрудника и нажмите правую кнопку мышки. В раскрывшемся меню выберете: **Зарегистрировать карточку.**



Далее следуйте указаниям программы.



После регистрации автоматически откроется окно программы Конфигуратора возле фамилии сотрудника которому выдавали карточку появится значок  Test. Щелкните правой кнопкой мышки по этому сотруднику выберете закладку **Свойства** в появившемся окне можно увидеть код зарегистрированной карточки.



### Настройка доступа.

Для того, чтобы разрешить сотруднику (группе сотрудников) проход через точку прохода в назначенное время необходимо произвести следующие операции:

- В окне Конфигуратора в закладке **Список сотрудников** выделить сотрудника (отдел), в адресной строке в раскрывающемся списке выбрать сначала **Дверь 1**;
- Поставить метку в чекбоксе **Разрешить доступ**;
- Выбрать одну или несколько временных зон (в зависимости от графика работы);
- Нажать **Сохранить**.

Аналогичные операции проделать для **Двери 2**.

Примечание: Таким образом можно задать права доступа для всех сотрудников отдела сразу для этого нужно выделить отдел, далее повторить вышеуказанные операции и поставить метку в чекбоксе **Установить для всех сотрудников**.

